

Vlooienburg & Zwanenburg



Op de nasleep van de Tweede Uitleg werd tegenover de kunstmatige eilanden Rapenburg, Marken en Uilenburg (1593) aan de andere zijde van de Sint Anthoniesdijk door vergraving en pleming nog eens twee eilanden ingericht: Vloonburgh en Swanenburgh. Een tak van de Amstel die kort voor de stadgrens naar het IJ afboog – maar al eeuwen afgedamd werd door de Sint Anthoniesdijk – werd bij de stadsuitbreiding van 1593 vergraven tot Zwanenburgwal en Oudeschans, waarbij tevens pittige correcties op de rivierbedding werden uitgevoerd. Dat leverde de twee eilanden op zoals op het kaartje rechts.

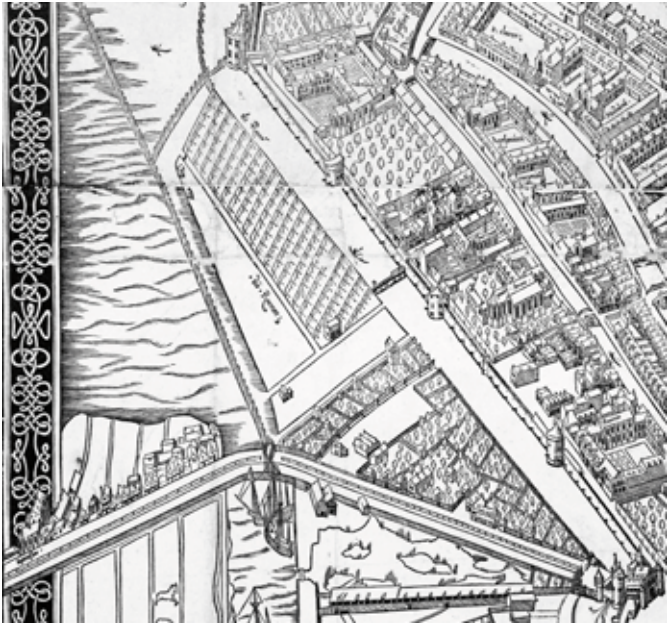
De bedoeling was om op Vloonburgh rondom houttuinen te vestigen met luxe woningen daarbinnen en aan twee elkaar



kruisende straten. Vloonburgh werd een eiland door het graven van de Houtgracht en de Leprozengracht. Op Zwanenburg, stonden al lange tijd de lakenramen opgesteld. Hier lagen lakenweverijen, werd de wol gewassen, gekaard en gesponnen,

Boven: Binnendijs (Amstelzijde) wordt nieuwe bouwgrond gecreëerd door aanplemping van een deel van de Amstelbedding, daar waar die toch al heel ondiep was.

Links: Omstreeks 1560 maakte Jacob van Deventer, in opdracht van landheer Philips II, een kaart van o.a. Amsterdam. De Kloveniersburgwal vormde toen nog de zuidoostelijke stadsgrens en de Amstel splitste kort daarvoor zijn laatste delta-arm af, wat een omvangrijke water-vlakte opleverde.



om er een lakense stof van te kunnen weven, die na het vollen en verven op houten raamwerken (de zgn. lakenramen) werd gespannen om te drogen en op te rekken. De namen Raam-

Boven: Op dit detail uit de vogelvluchtk kaart van Cornelis Anthonisz (1544) de Amsteloever ter plekke. Midden boven de muurtoren Swijgh Utrecht. Op Zwanenburgh staan nog de lakenramen en de Groenburgwal. Raamgracht (Verwersgracht) zijn nog niet gegraven. Aan de St. Anthoniesdijk is het Leprozenhuis zichtbaar, waarvoor het kader is onderbroken.

Rechts: Reconstructie versterkingen Lastage en Zwanenburg. Van onder naar boven de Montelbaenstoren, het blokhuis op de dijk en fort Swanenburgh.

gracht, de in 1537 gegraven Raamsloot bij het Rusland, en de Verwersstraat (1593) herinneren aan die activiteiten. Het eiland, de 'Nieuwe Stad', zou voor de lakenververijen ingericht worden, waartoe over de lengte een sloot tot gracht vergraven werd, nu de Groenburgwal, tot dwars daarop de Raamgracht. De laatste liep in het verlengde van de Houtgracht aan de andere kant van de Zwanenburgwal. Het kaartje op p.2 zou de situatie duidelijk kunnen maken. De Houtgracht was dus door

het oude land tussen de Sint Anthoniesdijk en de Amstel gegraven, waar al sinds de 14e eeuw het Leprozenhuis voor besmettelijke zieken gevestigd was. Dit gasthuis – eigenlijk het Sint Anthonius- of ook wel Sint Nicolaasgasthuis – stond tot eind 16e eeuw nog veilig buiten de stadsmuur maar kwam door de stadsuitbreiding van 1593 daarbinnen te liggen. Er werd een nieuwe poort op de Sint Anthoniesdijk gebouwd (zie afbeelding hieronder). Op de plek van het Leprozenhuis bevindt zich nu het Mr. Visserplein. U ziet, het was vroeger ook al een verdoemde plek.

De plannen om de Amsteloever geschikt te maken voor be-



woning stammen uit 1585. In 1590 begon men met ophogen en bouwrijp maken en in 1602 werden de eerste erven verkocht. Het rechthoekige eiland werd doorsneden door twee kruisende straten, de Korte en Lange Houtstraat. De kopers van de erven aan de buitenrand, aan het water, werden geacht in de houthandel werkzaam te zijn. Zij dienden een strook land van 20m breed onbebouwd te laten voor een straat en een aan het water grenzende houttuin, die ze wel zelf in gebruik konden nemen. Dat leverde een plattegrond op zoals links te zien is. In 1626 werden de houttuinen aan de Amstel nog eens verbreed ten koste van de rivierbedding wat een plattegrond opleverde zoals rechtsboven te zien is. Waar die naam Vlooienburg



vandaan komt is niemand duidelijk; de oorspronkelijke naam Vloonburgh zou betekenen “vloedborg”, de beschermende kade tegen de buiten zijn oevers tredende Amstel. De naam Vlooienburg duikt voor ‘t eerst in 1609 op. Zwanenburg komt van Fort Swanenburgh (zie reconstructie p.3). Dat kreeg zijn naam waarschijnlijk van de zwanenhokken aan zijn voet.

Boven: Dezelfde situatie op de kaart van Blaeu uit 1642. Er is een hele strook van de Amstel aangeplempt, die op Zwanenburg zelfs al bebouwd is.
Links: Het nieuwe eiland Vlooienburg in 1625, volgens de vogelvluchtkartaar van Balthasar Florisz van Berkenrode. Links boven de Blaeuwe Brugh, rechts Swanenburgh en helemaal onder nog net de St. Anthoniesdijk. Het Leprozenhuis herbergt geen lepralijders meer maar proveniers, die ‘t er nog eeuwen zullen uithouden. Op de kaart zijn de houttuinen rondom het eiland zichtbaar.



Boven: Sefardische bruiloft in de Amsterdamse openlucht - 1637

Rechts: Vlooienburg gezien over de Amstel met op de voorgrond de paalversperringen en daarachter de Blauwbrug. De houtwallen aan de Amstel zijn al bebouwd. De bouwvoorschriften eisten een uniforme gevelrij aan de Amstel. Dat de gevelrij op deze tekening nog niet gesloten is komt door de weerzin tegen de hoge bouweisen van de vroedschap. Enkele eigenaars zagen zich zelfs gedwongen hun grondstuk te verkopen omdat de kosten te hoog werden.

Eind 16e, begin 17e eeuw kwamen duizenden Portugese joden (Sefardiem) naar Amsterdam omdat door heel Europa bekend was geworden dat de jonge Republiek zich met succes tegen de Spaanse landsheer verzette en joden in de Nederlanden veilig leken te wonen. In 1597 legde de eerste (Portugese) jood de poorterseed af en in 1650 maakten de joden al bijna 5% van de totale bevolking uit. Zij streken in groten getale in deze nieuwbouwuurt neer. Vanaf 1618 werden eerst nog synagogen in woonhuizen ingericht, maar na een fusie van enkele kleinere ontstond in 1639 aan de Houtgracht de synagoge Talmoe'd Tora die tot 1675 dienst deed. In deze synagoge hervonden de marranen – komende uit hun mohammedaanse omgeving en later christelijk gedoopt – het jodendom van hun voorouders, wat met grote troebelen gepaard ging. Hier klonk bijvoorbeeld de banvloek over Baruch Spinoza. In 1675 werd de grote Portugese synagoge aan de Muiderstraat ingewijd (p.6).



Midden 17e eeuw verplaatsten de houtactiviteiten zich alweer naar elders (Prinseneiland, Haarlemmer en Joden Houttuinen) en vanaf 1657 spanden de eigenaars van de erven aan de Amstel zich in om de houttuinen te mogen bebouwen. In 1660 ging de stad daarmee akkoord maar moest de straat eerst verbreed worden tot 10m en om voldoende bouwruimte aan het water te hebben zou er nog een strook land extra aangeplempt worden. Bovendien kwam het onderhoud en verbeteren van de kades voor rekening van de eigenaars. Dat moesten zij allemaal zelf betalen, maar daar gingen ze graag mee akkoord. De straat kreeg de naam “De Straat” en kwam uit bij de brug naar de Swanenburgerstraat. Later werd deze laatste straat



herdoopt in Staalstraat, waarna De Straat Zwanenburgerstraat werd (afbeelding links). Vanwege de vergroting van Vlooienburg werkte Balthasar Florisz zijn kaart in die periode bij met het op p.4 zichtbare resultaat. De overige houttuinen gingen in eigendom over aan de gemeente die daarmee ook verantwoordelijk werd voor het onderhoud van de kades. Aan de Amstelzijkde moesten de huizen gebouwd worden volgens bepaalde voorschriften, die reeds vastgesteld waren bij de hernieuwde uitgifte van de erven.

Toen door de grote stadsuitbreiding vanaf 1663 de kapitaalkrachtigere bewoners van Vlooienburg naar de nieuwe grachten (Nieuwe Herengracht, enz.) verhuisden kwam ruim-

Boven: Beide synagogen omstreeks 1730. Links de Portugese synagoge die in 1675 ingewijd werd, rechts de Hoogduitse synagoge van 1671.

Links: De Zwanenburgerstraat, gezien in de richting van de Zwanenburgerwal. Het laatste gebouw links is het Diaconieweeshuis.

te beschikbaar voor nieuwe bewoners. Die werd dankbaar ingenomen door, wegens de pogroms in Oost-Europa, uitgeweken Duitse, Poolse en Russische joden (Asjkenaziem), die behalve op Vloienburg ook op Uilenburg en Marken

neerstreken. Deze eilanden met de daar tussenin liggende Jodenbreestraat (= St. Antoniesdijk) vormen de lokatie die

we later "Jodenbuurt" zijn gaan noemen. In 1635 ontstond de eerste "Hoogduitse" gemeente die in het woonhuis van Ansjel Rood op Vloienburg een synagoge inrichtte, met twee van de Portugezen geleende wetsrollen. Een half jaar later huurden zij een kleine ruimte in een sloop. In 1648 bouwden zij een synagoge aan de Houtgracht en was de



gemeenschap al tweemaal zo groot als de Portugese. De Hoogduitse synagoge in de Nieuwe Amstelstraat werd in 1671 ingewijd. Ook na het gereedkomen van die "grote sjoel" bleven kleine synagogen actief, een enkele zelfs tot in de 20e eeuw. Het was helemaal niet de opzet van de vroedschap om de toestromende joden in een getto onder te brengen. Het was meer de combinatie van onmiddellijk beschikbare huisvesting en de wens van de immigranten om onder soort- en geloofsgenoten te wonen. Er werden in Holland geen bijzondere kentekenen geëist, zoals elders in Europa (merkteken, speciale hoed, baard) en in 1619 door de Staten van Holland zelfs verboden. Als ze dat toch deden was dat uit vrije wil en soms alleen de eerste tijd (zie afbeelding p.7).

Li.bov: Joodse wandelaars, tekening van Rembrandt.

Boven: Door het verbod lid te worden van de gilden bleef de joodse bewoners niet veel meer over dan de handel, zoals deze straathandelaar.

Links: De Vleeshal van de Portugezen aan de Houtgracht. Deze en andere inrichtingen maakten het de joden mogelijk hun spijswetten na te leven.





Boven: Naarderveer; aanlegplaats trekschuit Leprozengracht, hoek Amstel
Onder: Dezelfde brug van de andere kant gezien en hinderd jaar later.
Rechts: Gereformeerd Diaconieweeshuis, betrokken in 1657, prent van 1840



Ondanks dat ze welkom waren bleef werk een probleem, zolang ze van deelname aan de gilden uitgesloten bleven (tot 1796). De armoede was dan ook schrijnend onder zowel Portugese als Hoogduitse joden. Bij de start van de Bataafse republiek woonden er in Amsterdam al 18.000 Hoogduitse joden, zonder dat de Portugese noemenswaardig gegroeid



was. Die woonden natuurlijk niet allemaal in de Jodenbuurt; de nieuwbouwwijken oefenden op de meer succesvolle grote aantrekkingskracht uit. Er bleven ook altijd wel wát christenen op Vlooienburg wonen, maar het percentage werd steeds geringer.

De ets van Reinier Nooms Zeeman (linksboven) uit begin 17e eeuw laat de plek zien aan de oprit van de Blauwbrug (rechts nog net te zien) waar de trekschuit naar Muiden en Naarden



zijn vertrekpunt had. Aan de linkerkant de houttuinen van Vlooienburg. In de verte de bebouwing tussen Lazarussteeg en Rapenburgerstraat, die na afbraak het Mr. Visserplein opleverde. De gracht waar we in de lengterichting over uitzien is de Leproengracht, de brug op de voorgrond is de Muiderbrug. Daaronder (p.8) dezelfde Muiderbrug van de andere kant gezien maar dan een eeuw later. De houttuinen zijn intussen bebouwd.

Een markant gebouw op Vlooienburg was het in 1657 gebouwde Diaconieweeshuis (zie p.8). Het werd in 1888 af-

Re.Bov: Houtgracht in 1860

Boven: Nieuwbouw Diaconieweeshuis: Amstel 1
Rechts: De Mozes en Aäronkerk, gewijd in 1841

gebroken en in 1889 vervangen door een nieuwbouw (zie hierboven). Dat nieuwe gebouw werd kleiner waardoor er ruimte ontstond voor een straat langs Amstel en Zwanenburgwal. Na vertrek van de wezen stond het gebouw bekend als Amstel 1 en had diverse bestemmingen, tot het voor de bouw van de Stopera afgebroken werd.

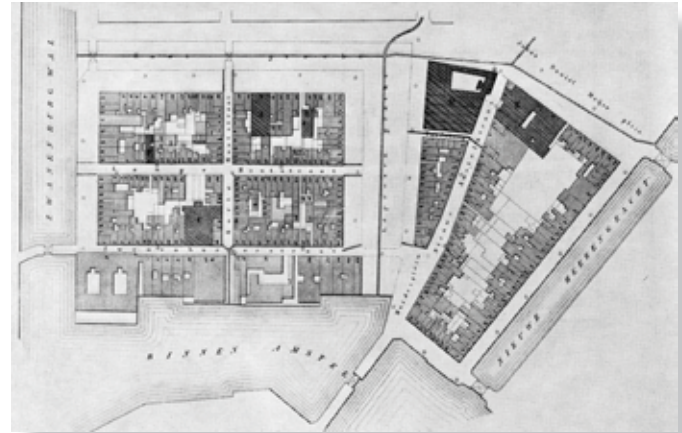
De katholieken, die van 1578 tot 1796 alleen in gecamoufleerde kerken diensten mochten houden, kochten daartoe in 1649

aan de Jodenbreestraat het huis “Mozes”, in 1682 gevolgd door het daarnaast liggende pand “Aäron”. Toen men echter beide panden sloopte om te vervangen door een serieus kerkgebouw greep de overheid in en verbood de in gebruikname. Neemt niet weg dat de katholieken 150 jaar later het hele com-



plex huizen tot aan de Houtgracht blijken te bezitten en tussen 1837 en '41 vervangen door een kerk naar een ontwerp van Tilleman François Suys, gewijd aan de H. Anthonius van Padua maar in Amsterdam beter bekend onder de naam “Mozes en Aäron-kerk” (zie foto p.9). De afbeelding laat de kerk zien over de Leprozengracht, op een moment tussen 1841 (kerkwijding) en 1882, toen die gracht gedempt wordt. Let op hoeveel lager de kade op het eiland (links) is.

Ook de Engelse “Brownisten”, verdreven uit hun eigen land, kerkten een tijdje op Vlooienburg tot hun kerkschuur in brand vloog en ze elders een plek zochten. De restanten van het gebouw waren voor de joden goed genoeg om er nog een syna-



goge in te vestigen.

De 18e eeuw is voor heel Amsterdam een eeuw van economische teruggang. Voor de joodse stadgenoten is dat dubbel zo erg omdat allerhande beperkingen, waar in de gouden eeuw soepel mee omgesprongen was, opnieuw aangescherpt werden. De buurt verarmde ernstig wat de overgebleven christenen er verder uit verjaagde zodat het op 't laatst een smerig getto leek. Ook na de Franse overheersing, die toch een einde had gemaakt aan alle gilden en beperkingen voor de joden bracht de 19e eeuw weinig verbetering. Het koninkrijk heeft het die

Boven: De plannen voor de demping van Leprozen- en Houtgracht in 1882. De twee grachten samen worden dan Waterlooplein.

Links: Na de malaise tijdens en direct na de Franse overheersing verdwijnen alle woonhuizen aan de Amstel voor de bouw van fabrieken. Het Diaconieweeshuis (links) houdt stand en het Nieuw Israëlitisch Jongensweeshuis heeft er nog een plek bemachtigd.

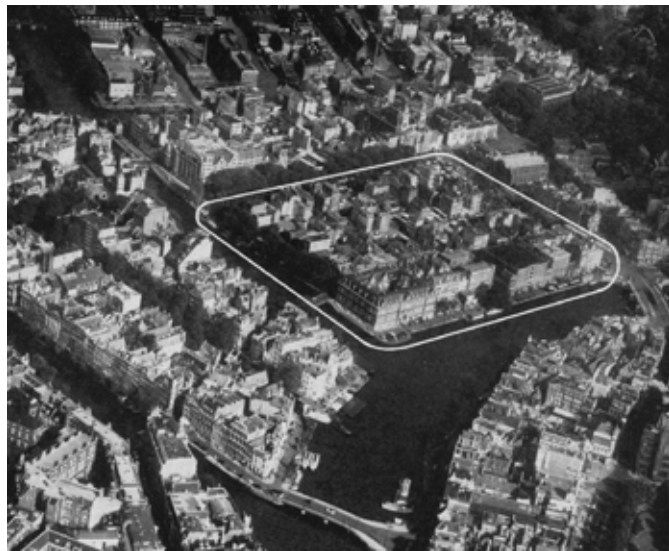


hele eeuw nog moeilijk gehad en pas het op gang komen van de geldstromen uit de koloniën bracht soelaas. Dat uitte zich in grote projecten als aanleg van waterleiding en riool in de stad. Tot die tijd leegden de bewoners van Vlooienburg hun poeptonnen nog in de omringende grachten. Daar kwam in 1882 eindelijk een einde aan toen de Hout- en Leprozengracht eindelijk gedempt werden. Eind 19e eeuw zijn de fraaie huizen aan de Amstel verdwenen om plaats te maken voor fabrieken en werkplaatsen als de Boas diamantslijperij (zie afbeelding p.10). In de verte het Israëlitisch jongensweeshuis en uitstekend in de Amstel het grondstuk van het Diaconieweeshuis.

Boven: Gezicht over de Amstel met de tweede versie van de Blauwbrug. De eerste werd meteen begin 17e eeuw gebouwd en is te zien op de plattegronden van 1625 en 1660. De brug op de foto werd in 1884 vervangen door de huidige Blauwbrug. In het verlengde van de achter de brug liggende Leprozengracht de Mozes en Aäronkerk.

Rechts: Heel Vlooienburg werd gesloopt voor de bouw van het stadhuis.

Door de deportaties van 1941-45 raakte de Jodenbuurt bijna geheel ontvolkt. Bij gebrek aan brandstof sloopten de Amsterdammers alles wat brandbaar was uit de lege huizen. Bij de bevrijding beleefde men de dubbele kater; de buurt was grondig vernield en van de bewoners kwam slechts een handjevol terug. Het gemeentebestuur wist zich geen raad met de buurt en begon al in 1949 plannen te ontwikkelen heel Vlooienburg te slopen en te vervangen door het nieuw te bouwen stadhuis. Dit lag zo gevoelig dat de plannen jarenlang door de raad van tafel geveegd werden maar in 1954 werd toch duidelijk dat B&W zijn zin zou krijgen. Daarna zou het nog 30 jaar duren





nog lang! Verder werd het huizenblok tussen kerk en synagoge gesloopt en ontstond het Mr. Visserplein plus de ruimte om de verkeersstroom naar de IJ-tunnel te leiden.

Op de foto rechts het Waterlooplein in 1957. Hier werd

*Boven: Jodenbuurt begon trekjes te krijgen van een ghetto
Re.bov: Afbraak in Zwanenburgerstraat
Rechts: Lompenmarkt Waterlooplein -1957*

voor er iets zichtbaar werd, maar de sloop begon langzaam op gang te komen.

Het gemarkeerde gebied op de foto onder is de oude bebouwing van Vlooienburg die gesloopt werd voor de nieuwbouw van het stadhuis. Voor het zover was stroomde er nog heel wat water door de Amstel en die stroomt maar zo traag, dus duurde het gekrakeel

de “lompenmarkt” gehouden, bij toeristen beter bekend als “vlooiemarkt”. De huizen rechts van de Mozes en Aäronkerk zijn gesloopt om Mr. Visserplein te worden. Gedurende de hele sloop zwierf de markt rond de bouwputten maar heeft nu een definitieve plek gekregen langs de Zwanenburgwal en de voormalige Houtgracht. De commotie rond de bouw van het stadhuis annex muziektheater was groot en



ook een beetje gênant. De Oostenrijkse architect Holzbauer won in 1968 de prijsvraag met zijn ontwerp voor een nieuw stadhuis, maar de combinatie van theater en stadhuis in één complex kon bij de Amsterdammers pas ge-





peuken, gemorste drank en kauwgom! En toch is het theater een succes; de techniek is perfect en het uitzicht over de Amstel bij avond vanuit de foyer is adembenemend. Verder zijn de passages en andere openbare ruimten in het stadhuis dankbaar door de bevolking in gebruik genomen.

*Boven: Monument ter nagedachtenis van de jodenvervolgning 1940-45
Re.bov: Zwanenburgwal -1959
Rechts: Derde Blauwbrug, Muziektheater en stadhuis*

nade vinden en Holzbauer moest het co-schap met collega Cees Dam accepteren. In 1986 was 't eindelijk zover dat de opening kon plaatsvinden. Nog was het publiek opstandig; na de eerste openbare voorstelling was het tapijt van de foyer vernield door uitgetrapte

Meer weten?

Ons Amsterdam, jg. 9, p.53-59, idem jg.20, p.142-145, idem jg.40, p.214-224.

Amstelodamum jg.40, p.17-23.

*Literatuur:
Memorboek,
M.H.Gans, uitg.
Bosch & Keuning,
Baarn, 1971
ISBN 0.246.4636.7*



En nu de brug over naar Zwanenburg....



We hebben **Zwanenburg** na de inrichting even laten liggen. We weten hoe het er daarna uitzag maar nog niet hoe het bebouwd ging worden. De textielramen verdwenen buiten de stad, nu naar de westkant buiten de Jordaan of zoals dat toen genoemd werd: 't Nieuwe Werck. Aan de zuidkant van de westelijke helft werd de stads-steenhouwerij ingericht, waar Hendrick de Keijser zijn werkplaats en ook woonhuis had. In de Amstel,



ten zuiden daarvan zien we een oplegplaats voor houtvloten, afgebakend met palen. Zwanenburg bleef een innige band met de textielbranche houden. Rondom zien we veel 'verweryen', herkenbaar aan de staken aan de waterkant waaraan de geverfde lakens werden bevestigd als ze in de gracht 'uitwaterden'. Speciaal voor deze ververijen was de Groenburgwal



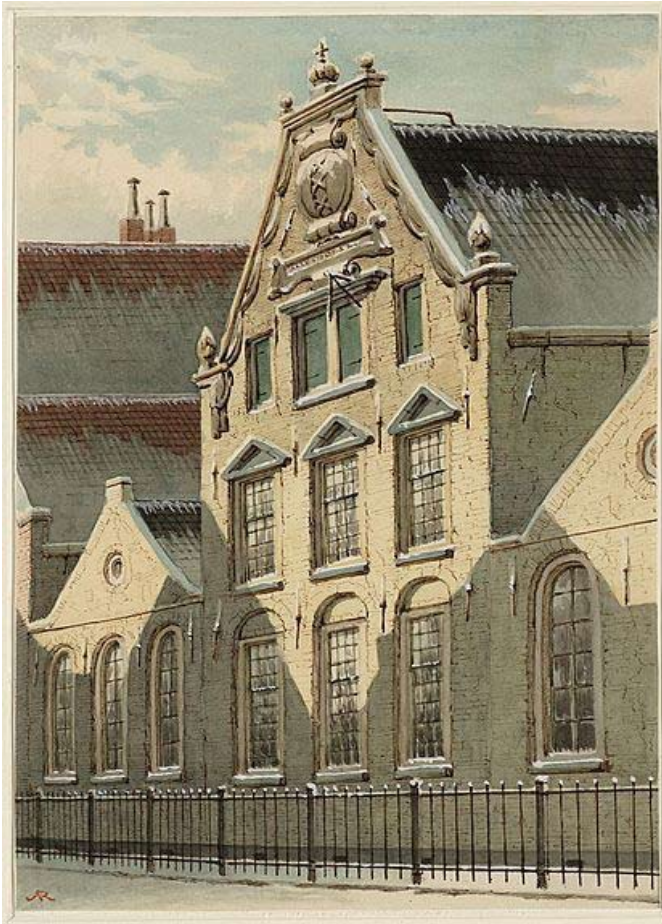
gegraven, voor aan- en afvoer van goederen en voor dat spoelen. Zie ook kader p.16 voor de productiemethode van laken.

De wijzigingen aan de Amsteloever van Vlooienburg in 1626 hebben ook voor Zwanenburg gevolgen gehad. Wat op Vlooienburg maar een bescheiden extra strook was pakte

Boven: Zwanenburg in 1662. De vergroting maakte een brug naar de Halve-maansteeg mogelijk.

*Rechts: Gevelsteen "Zwanenburg" Staalstraat
Links: Zwanenburg in 1625*





Links: De Saaihal in de Staalstraat, onderdeel van de Staalhof. Dit is een schepping uit 1641 van Pieter de Keijser, zoon van Hendrick.

Onder: De Staalhof aan de Groenburgwal. Dit complex nam de hoek Staalstraat/Groenburgwal in beslag met uitzondering van het hoekhuis.

hier uit als twee flinke extra bouwblokken. De Zwanenburgerstraat, die eigenlijk een kade was met uitzicht over de Amstel, werd een ingebouwde straat die naar de Staalhof nu Staalstraat ging heten. Aan de Amstel kregen we nu de Staalkade en het 's Gravenlandseveer (zie afbeelding p.16), de aanlegplaats voor de trekschuit naar Weesp.

Op de hoek van de Swanenburgerstraat en de Groenburgwal kwam in 1626 de Staalhof gereed, vaak 'Saaihal' genoemd, maar die Saaihal was maar een onderdeel dat pas in 1641 toegevoegd werd. Andere delen waren al in 1626 in gebruik geno-



Productiewijze laken

- * *De ruwe wol werd ingekocht en aangevoerd. Aanvankelijk binnenlands maar later vooral uit Engeland en Schotland.*
- * *De wol werd, na een uitgebreid was- en kamproces, geveerd en tot draden gesponnen. De volgende verfstoffen werden hiertoe gebruikt: wouw voor gele verfstof, wede voor blauwe verfstof, lakmoes, aluin, en sandelhout. Uit Indië kwam later Indigo als blauwe verfstof erbij.*
- * *De lakenwever spande zijn draden op het weefgetouw en weefde het laken tot een voorgeschreven afmeting.*
- * *De volder of voller bewerkte het weefsel om de vezels dicht-er ineen te werken, te vervilten.*
- * *Na het vollen door voetvolders of in de volmolen werd het laken op 'ramen' gespannen om weer opgerekt te worden. Dit waren rechtop in de grond staande palen met dwarslat-ten daarop. Aan deze latten en palen zaten haken zodat het laken tot de juiste lengte en breedte kon worden opgerekt.*
- * *Vervolgens werd het laken "geschoren" (droogscheren): met grote scharen werden uitstekende pluïsjes verwijderd, zodat het vervilte weefsel een effen oppervlak kreeg.*
- * *Appreteren was het op glans brengen van het laken.*
- * *Tussen al deze stappen werden keuringen uitgevoerd die met loodzegels werden gemerkt.*

Van al deze processen werd na 1601 op Zwanenburg alleen nog gesponnen wol en geweven laken geveerd en de keuringen verricht. Het verven was in de regel 'blauwverven', dat bij het luchtdrogen eerst groen opleverde en via donkergroen pas blauw. De uitgewerkte verbaden kwamen, tegen de verboden in, meestal in de gracht terecht en kleurden die ook groen. Daaraan dankt de Verwersgracht zijn huidige naam.



men of werden dat pas in 1650. De Staalhof was in werkelijkheid de ruime binnenhof van het complex waar alle gebouwen op uitkwamen. Sommige gebouwen hadden eigen ingangen aan de Groenburgwal of Staalstraat (p.15). Op de Staalhof verrichtten o.a. de waardijns, stedelijke ambtenaren, hun keuringswerk, dat ze in de 15e eeuw van het gilde hadden overgenomen en tot dan op een zolder van het oude stadhuis verricht hadden. Er waren vier colleges werkzaam met elk hun eigen vakgebied, waarvan de staalmeesters die we van het schilde-

Boven: Het 's Gravenlandseveer, de aanlegplaats voor de trekschuit naar Weesp. Deze kade was in 1626 ontstaan door de vergroting van Zwanenburg ten koste van de Amstel.



rij van Rembrandt kennen er maar een was. Te onderscheiden waren, behalve de Saaihal, de Lakenhal, de Zijdehal en de Tarhof. In de Saaihal werd de gekeperde saai gekeurd, een wollen stof met een diagonaal ingeweven patroon.

Medio 18e eeuw nam het aantal keuringen sterk af en in 1740 werd besloten het aantal ambtenaren drastisch te beperken. In 1747 werd het eerste van vier colleges opgeheven en met de Franse overheersing werd de Staalhof definitief opgeheven. In 1771 stelde de stad de helft van het gebouw aan de Groenburgwal ter beschikking van de Engelse Episcopalische Gemeente

Boven: De Staalmeesters, in 1661 door Rembrandt geschilderd. Het schilderij hing waarschijnlijk in de Saaihal en werd in 1771 naar het stadhuis op de Dam overgebracht.

Rechts: In 1827 kreeg de Engelse Episcopalische Kerk een nieuwe gevel, waarmee het laatste restje van de oude Staalhof-entree verdween.





om als kerk in te richten. De gemeente, die sinds 1698 bestond en op een zolder aan de Huidenvettersloot kerkte, mocht dat vanaf 1765 in de Agnietenkapel doen en verhuisde na 1771 dus naar de Groenburgwal. Tijdens de Franse overheersing werd hen dat weer onmogelijk gemaakt maar in 1821 keerden zij terug naar het oude adres. In 1827 werd het interieur grondig verbouwd en kreeg de kerk een nieuwe gevel, geïnspireerd door de Dom van Dublin, die vandaag nog steeds op Groenburgwal 42 te zien is.

In 1817 kwam de rest van de Staalhof in gebruik als chemisch laboratorium voor professor D. van Rhijn van het Atheneum Illustré. Voor een uitbreiding daarvan in 1856 werd de fraaie gevel aan de Groenburgwal grotendeels gesloopt, de ingangen dichtgemetseld en alles vlakgepleisterd naar de mode van die tijd. Het binnehof werd deels volgebouwd en de gevel van de Saaihal werd en passant vernield met pleister. In 1857 werd het ‘vernieuwde’ laboratorium feestelijk ingewijd met een ellenlange speech van professor Von Baumhauer. Andere delen van het complex werden betrokken door de Raad van Discipline, de politie en de Gemeentelijke Geneeskundige Dienst. In 1919-20 restaureerde de stad o.l.v. architect A. A. Kok de overgebleven gevel van de Saaihal tot het uiterlijk dat vandaag te bewonderen is. Het was een scheping uit 1641 van Pieter de Keijser, een zoon van Hendrick.

Het ging niet goed met Zwanenburg! De aanwezigheid van de lakenververijen bracht een hoop water- en luchtvervuiling met zich mee. De clandestiene uitbreiding van de industrie deed geen goed aan het leefmilieu en het beschikbaar komen van steeds nieuwe plekken om luxe te wonen in de Derde en Vierde Uitleg van de

Links: Het eind van de Groenburgwal voor de Raamgracht. Er staan op deze prent uit 1817 zowaar weer een paar lakenramen opgesteld.



stad deed Zwanenburg leegstromen totdat het een werkeiland geworden was waar hoogstens personeel woonde.

Alhoewel in feite de oostzijde van de Kloveniersburgwal bij de buurt hoort is dat in de praktijk toch niet helemaal zo: veel chiquer, niet zo knus! Ook de noordzijde van de Raamgracht is meer coulisse voor de

buurt dan dat die helft er bij hoort. Daar begon de Jodenbuurt weer. Al die ververijen hebben niet kunnen voorkomen dat dit stadsdeel wat kleurloos werd en pas na de Tweede Wereldoorlog met de restauratiehausse zo'n aantrekkelijk gezicht kreeg.

Het eiland kende veel minder dan Vlooienburg, misschien op de Staalstraat na, de levendige inbreng van de joodse bewoners, maar dat is tevens de redding van de buurt geweest. Ook de grote sloop voor de metrolijn scheerde er net langs en spaarde daarmee een stadsgezicht dat we al op té veel plaatsen kwijtraakten.

Rest nog te zeggen dat niemand het ooit nog over Zwanenburg heeft. Het is nu – naamloos – onderdeel van Stadsdeel Centrum.

Boven: Brug 227 over de Groenburgwal, voor de Staalstraat.

Rechts: Deze foto is genomen vanaf de Zuiderkerkstoren en kijkt uit over de Groenburgwal, nu eens een keer van een andere kant dan dat eeuwige toeristenplaatje. Van boven af is pas duidelijk dat toch wel heel veel huizen opgeofferd zijn aan grote fabrieken. Op de voorgrond de Raamgracht en brug 226.





Theo Bakker's Domein

De topografische bijzonderheden van Amsterdams ontwikkeling

Middeleeuws Amsterdam

- De eerste 300 jaar in het bestaan van Amsterdam
- Stadspoorten op de Nieuwendijk
- Is de Nieuwezijds wel gegraven?
- De kop van de Nieuwendijk, 14^e-eeuwse stadsuitbreiding
- De Boerenwetering en zijn loop door Amsterdam
- Amsterdam, de Heren van Amstel, de bisschoppen van Utrecht en de Graven van Holland
- Middeleeuwse kloosters van Amsterdam
- Het Sint Anthonius gasthuis (Leprozenhuis)
- * Het Leprozenhuis te Amsterdam, I. H. van Eeghen 1955
- Markten van Amsterdam (locaties door de eeuwen gevolgd)
- Van die Plaetse tot de Dam

Amsterdam havenstad

- Zeehaven in beweging, van centrum naar oost en weer naar west
- De Lastage, het eerste industrieterrein van Amsterdam
- Rapenburg, Marken en Uilenburg, werkeilanden pur sang
- Waalseiland, wooneiland voor de scheepvaartchique
- Oostelijke eilanden Kattenburg, Wittenburg en Oostenburg
- * Opkomst der Amsterdamse haven, W. H. M. de Fremery 1925
- * Bijdragen tot de geschiedenis van de Amsterdamse scheepsbouw, Dr. L. van Nierop, 1955-1956

Stadsuitleg 1578-1596

- De Eerste en Tweede Uitleg 1578-1596
- Rembrandtplein, de vele gedaanteverwisselingen van een onbedoeld plein
- Vlooienburg & Zwanenburg
 - De Lastage, het eerste industrieterrein van Amsterdam
 - Rapenburg, Marken en Uilenburg, werkeilanden pur sang
 - * Botermarkt en Kaasplein, Dr. A. Halberstadt 1910

Stadsuitleg 1609-1700

- Die Verheelinghe; geschiedenis van de Leidsegracht e.o.
- De Amsterdamse schans en bolwerken
- Westelijke eilanden Bickers-, Prinsen- en Realeneiland
- Het ontstaan van de Jordaan
 - Waalseiland, wooneiland voor de scheepvaartchique
 - Oostelijke eilanden Kattenburg, Wittenburg en Oostenburg
- De Plantage, een geslaagde mislukking
- De vroegste industriegebieden: Stadsrietlanden, Zaagmolensloot, Mennonietensloot, Overtoomsevaart, Kwakerspoel en Zaagmolenbuurt
- * De molens in de Stadsrietlanden, Mr. J. H. van den Hoek Ostende
- * Het einde van de korenmolens op de bolwerken aan de Singelgracht, Mr. J. H. van den Hoek Ostende, 1972
- * Precario en Windgeld, Mr. J. H. van den Hoek Ostende, 1969

Stadsuitleg 1877-1921

- Annexaties 1877-1921
- Stadsontwikkeling en de politiek
- Spaarndammerbuurt en Zeeheldenbuurt
- * De wet kent geen steden, Drs. J. P. Janse, 1992 (Nw.-Amstel)
- * Dorpse straten in de stad, Ph. Spangenberg, 1995-1996
- * Het einde van het Polderhuis, Haarlemse Courant 1922

Amsterdam en het water

- Amsterdams Waterstaat
- Raadselachtige waterwerken
- Stadsuitleg en de burens

○ = elders in de lijst ook al genoemd * = ondersteunend artikel van andere auteur

PDF: Zet Beeld/Paginaweergave op Eén pagina en Beeld/Zoomen op Passende pagina (Ctrl-0).
Website: <http://www.theobakker.net/amsterdam.html>